



Zona Cheia

Aflată la sud-estul parcului, este o arie mai largă, fiind și cea mai apropiată de municipiul Rm.Vâlcea. În centrul ei se află satul Cheia de pe valea omonimă. Punctele de interes sunt accesibile mai ales pe șoseaua DN64A spre Băile Olănești. Pe drumul județean de sub munte (DJ651) se poate ajunge la obiectivele din comuna Stoenеști, care sunt accesibile și separat, din spre sud. Astfel, nodul de acces pentru a vizita toate aceste obiective este localitatea Păușești-Măglași.

Obiective de interes regional:

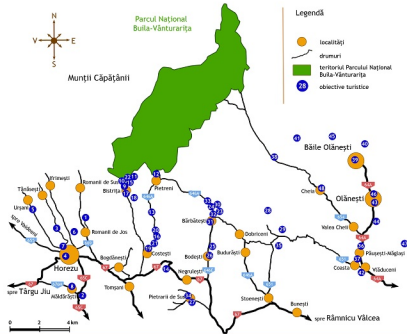
- 36. Mănăstirea Sărăcinești - sat Valea Cheii (com. Păușești-Măglași)
- 37. Biserica Chicloara - sat/com. Păușești-Măglași
- 38. Mănăstirea Iezeru (cu peștera Sf. Antonie) - pe valea Cheii (or. Băile Olănești)
- 39. Biserica lui Horea (din Albac) - or. Băile Olănești
- 40. Piatra Scrisă - în pădurea de pe Dealul Comanca (or. Băile Olănești)
- 41. Schitul Bradu - sat Gurguțata (or. Băile Olănești)

Obiective cu valoare locală:

- 42. Biserica din Coasta - sat/com. Păușești-Măglași
- 43. Biserica Olănescu - sat Olănești (or. Băile Olănești)
- 44. Biserica din Valea de Case - sat Olănești (or. Băile Olănești)
- 45. Fostul schit Comanca - lângă satul Pietrișu (or. Băile Olănești)
- 46. Casele de târgoveți din Olănești-sat - or. Băile Olănești
- 47. Măștiina Mosoroasa - pe dealul Lacul Frumoasei (or. Băile Olănești)
- 48. Biserica din satul Cheia - or. Băile Olănești



Mănăstirea Iezeru



Dacă doriți să aflați mai multe amănunte despre Parcul Național Buila-Vânturarița cât și despre alte obiective turistice din zona acestuia, vă stăm bucuroși la dispoziție la următoarele date de contact:

Administrația Parcului Național Buila-Vânturarița

Adresa: Str. Pieței nr. 7
Orășul Horezu, Jud. Vâlcea

Tel/Fax: 0250/860.157
Email: office@buila.ro
Website: www.buila.ro



Design/Ilustrații: Balazs Székely, Iuliu Clăreș
Text/Informații: Mădălin Popaș

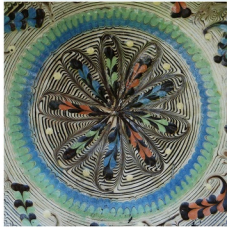
Material realizat în cadrul proiectului „Joi pas, pe ulițe și drumuri de munte din Parcul Național Buila-Vânturarița”, finanțat de Asociația Kogayon în parteneriat cu Administrația Parcului Național Buila-Vânturarița, Primăria Horezu, Asociația Alina Club și Grupul Școlar Cantemir Bălanescu Horezu. Proiect finanțat de Fundația pentru Parteneriat și MCI România în cadrul Programului de finanțare „Sprijin venet” componenta „Art. Natura și Protecție”, 2013. Acest material este disponibil online pe site-ul www.buila.ro și pe platforma de distribuție de fișe în care se găsește informațiile în acesta.



La pas, pe ulițe și drumuri de munte

de la poalele

Parcului Național Buila-Vânturarița



Zona Horezu

Aflată la sud-vestul parcului, este cunoscută în întreaga țară pentru câteva embleme, dintre care se remarcă un monument-capodoperă a civilizației românești, dar și un bun de patrimoniu imaterial, pe care de a fi recunoscut și et de UNESCO: ceramica tradițională locală, cu al său celebru festival „Cocoșul de Hurezu”.

Nod al drumurilor comerciale și centru gravitațional al așezărilor vâlcene de sub munte, orașul Horezu are valențe turistice și un potențial imens. De aici putem pleca în minunate excursii către punctele de interes care se află jur-împrejur.

Obiectiv turistic de importanță internațională - aflat în patrimoniul UNESCO:

1. Complexul monahal Hurezi - lângă satul Romanii de Jos (or. Horezu)

Obiective de interes național:

2. Complexul oufelor Măldărăștilor - sat/com. Măldărăști
3. Ulița Olarilor - or. Horezu

Obiective cu valoare regională:

4. Biserica din Târg - or. Horezu
5. Biserica din satul Urșani (or. Horezu)
6. Fostul schit Bălănești - sat Râmnești (or. Horezu)

Obiective de interes local:

7. Biserica Covrești - cartier Olari (or. Horezu)
8. Conacul Plepianu - sat/com. Măldărăști



Complexul monahal Horezu

Zona Amota-Costești

Zona Amota-Costești, aflată la sudul parcului, sub poalele muntelui, este poarta principală de intrare în munte. Aici, comunitățile locale ating limita Parcului Național. În jurul muntelui Amota s-au concentrat activitățile umane din cele mai vechi timpuri, frumusețile naturii îmbinându-se cu patrimoniul creat de localnici. Chiar dacă peisajul este alterat de prezența carierei de calcar, tocmai aici regăsim cele mai interesante și variate obiective turistice. Accesul la ele se face din DN67, pe văile paralele Bistrița și Costești.

Obiective de interes național:

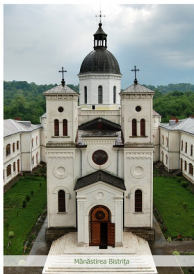
9. Mănăstirea Bistrița - sat Bistrița (com. Costești)
10. Peștera Sf. Grigorie Decapoliul - sat Bistrița (com. Costești)
11. Mănăstirea Amota - pe muntele Amota (com. Costești)

Obiective cu valoare regională:

12. Fostul schit Subplatră (44 Izvoare) - sat Pietreni (com. Costești)
13. Biserica Grămești - sat Pietreni (com. Costești)
14. Muzeul Țrovanților - sat/com. Costești
15. Fostul schit Păpușa (Eleonul) - pe muntele Amota (com. Costești)
16. Biserica Grupețu - sat/com. Costești

Obiective de interes local:

17. Ansamblul rural - sat Bistrița (com. Costești)
18. Schitul Păr (Țigăria) - sat Bistrița (com. Costești)
19. Galeria de Artă „Al. Bălințescu” - sat/com. Costești
20. Biserica Clorobești - sat Pietreni (com. Costești)
21. Stabilimentul balnear și izvoarele - sat/com. Costești
22. Podul Bibescu și crucile de piatră - Cheile Bistriței (com. Costești)



Mănăstirea Bistrița

Zona Otăsău-Cacova

Zona Otăsău-Cacova, aflată la sudul parcului, mai departe de poalele muntelui, are puncte de interes în satele de pe valea Otăsăului (în special Bărbătești, cunoscut pentru festivalul anual „Brăul de Aur”), dar și în zona fostului sat Cacova (azi Piscu Mare).

Accesul spre obiective se face din DN67, în punctele Stoenesti, Pietrari și Bărzești. La cele de pe valea Cacovei se poate ajunge și dinspre est.

Obiective de interes regional:

23. Biserica Mierlești - sat/com. Bărbătești
24. Biserica Vătărești - sat/com. Bărbătești
25. Biserica Drăgănești - sat Bodești (com. Bărbătești)
26. Fostul schit Bodești - sat Bodești (com. Bărbătești)
27. Fostul schit Climent - sat Pietrarii de Jos (com. Pietrari)
28. Schitul Jgheaburi - pe valea Jgheaburi, lângă satul Piscu Mare (com. Stoenesti)
29. Biserica Neghinești-Cacova - între satele Neghinești și Piscu Mare (com. Stoenesti)

Obiective cu valoare locală:

30. Vila Petre Iliescu (și alte case cu arhitectură rural-burgheză) - sat/com. Bărbătești
31. Biserica Ematic - sat/com. Bărbătești
32. Casa-muzeu N. Tărcală (și alte gospodării tradiționale) - sat/com. Bărbătești
33. Biserica Poeni - sat/com. Bărbătești
34. Biserica de lemn din Pietrarii de Sus - com. Pietrari
35. Biserica de lemn Popești-Cacova - sat Popești (com. Stoenesti)



Schitul Jgheaburi

